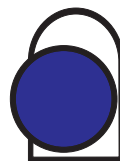


MEMÒRIA



CODEx[®]
ARQUEOLOGIA I PATRIMONI

MEMÒRIA DE LA INTERVENCIÓ ARQUEOLÒGICA AL PASSEIG SANTA MADRONA, 19-35

(Barcelona, Barcelonès)

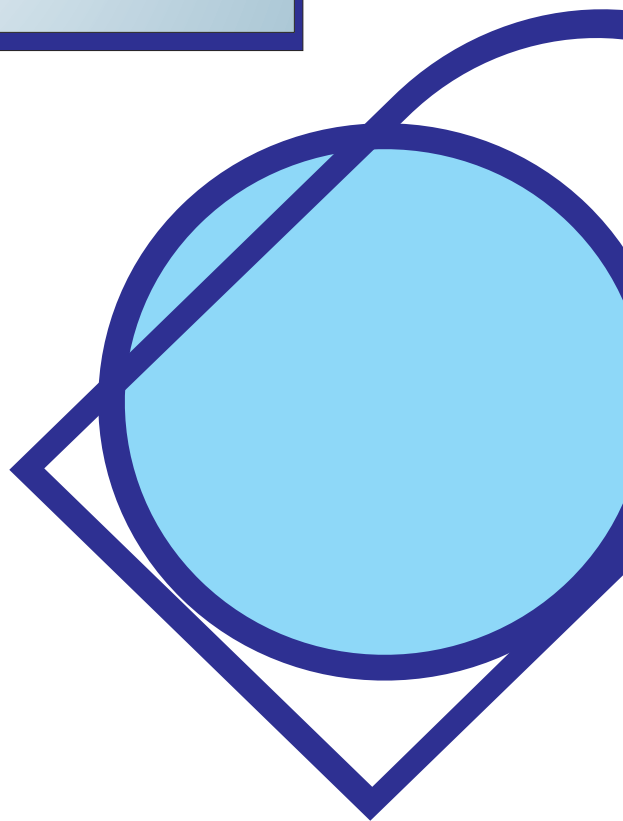
Codi: 060/07

Data de la intervenció: juliol 2007

Autor:

Emiliano Hinojo Garcia

Data de lliurament: 21 de setembre de 2007



INDEX

1. INTRODUCCIÓ	2
2. MARC GEOGRÀFIC	3
3. ANTECEDENTS	4
4. METODOLOGIA	9
5. TREBALLS REALITZATS I RESULTATS OBTINGUTS	10
6. CONCLUSIONS	14
BIBLIOGRAFIA	15
PLANIMETRIA	
FITXES D'UNITATS ESTRATIGRÀFIQUES	
INVENTARI MATERIALS	
INVENTARI FOTOGRÀFIC	

1. INTRODUCCIÓ

La present memòria fa referència a la intervenció arqueològica preventiva realitzada al passeig de Santa Madrona núm. 19-35, situat al Parc de Montjuïc del districte de Sants-Montjuïc de la ciutat de Barcelona (Barcelonès).

Els treballs es varen efectuar entre els dies 11 i 12 de juliol de 2007, sota la direcció de l'arqueòleg Emiliano Hinojo García (CODEX- ARQUEOLOGIA I PATRIMONI), d'acord amb la resolució dictada pel Director General del Patrimoni Cultural de la Generalitat de Catalunya la qual autoritzava la intervenció arqueològica.

Aquests treballs han estat motivats per la localització en el decurs de la realització de la Carta Arqueològica de Barcelona, redactada per l'arqueòleg Jordi Ramos de l'empresa d'arqueologia ATICS S.L., d'una possible tomba en *tegulae* d'època romana en el marge d'un dels jardins del parc.

Com a conseqüència de l'estat de conservació de l'estructura, molt degradada per l'acció erosiva natural i antròpica degut a la seva situació al tall d'un tal·lus, des del Museu d'Història de la Ciutat es va decidir la realització d'una excavació preventiva de la possible estructura funerària. La intervenció ha consistit en la realització d'un sondeig excavat manualment de la zona afectada, d'aproximadament 2,30 m de longitud, 1 m d'amplada màxima i 0,60 m de profunditat màxima

Els treballs s'han dut a terme seguint el projecte d'excavació del Museu d'Història de la Ciutat de Barcelona.

2. MARC GEOGRÀFIC

La present intervenció es localitza a la muntanya de Montjuïc, al passeig de Santa Madrona núm. 19-35, del districte de Sants-Montjuïc de la ciutat de Barcelona (Barcelonès).

L'àrea afectada per la intervenció es situa a la vessant sud de la muntanya, en el marge d'un dels jardins del Parc del Montjuïc situat molt a prop del Museu Etnològic.

Montjuïc constitueix un turó adossat a la costa que sobresurt de la plana del delta del Llobregat. Situat al sud de la ciutat, entre el mar i la ciutat, presenta un perfil escarpat al vessant est i més suau a l'oest. Té una altitud màxima de 191,7 m al Castell de Montjuïc i una mínima de 7,8 m, amb una extensió aproximada de 360 ha.

La muntanya de Montjuïc forma part de la zona d'enllaç entre el massís de Collserola i el graben o fossa de Barcelona. Es troba formada per roques de tipus sedimentaria, bàsicament argiles, gresos i conglomerats, que es varen dipositar en un delta que, durant el Miocè, desembocava a la mar Mediterrània. Els seus materials provenen de l'erosió del massís de Collserola, per aquest motiu actualment dins de les roques de Montjuïc trobem còdols de totes les litologies presents en aquest massís (granits i pissarres). Estructuralment, forma un petit bloc basculat situat a la zona d'enllaç entre el horst de Collserola-Montnegre i el semigraben de Barcelona.

Les coordenades UTM són: 31TDG 429579–4580267. L'alçada sobre el nivell del mar és d'uns 63 metres segons fonts del departament d'urbanisme de l'Ajuntament de Barcelona. Li correspon la referència 9503801DF2809D del plànol cadastral de la Ciutat.

3. ANTECEDENTS

La muntanya de Montjuïc sempre ha estat unida a la història de Barcelona. La seva situació estratègica en determinà sens dubte la fundació: al peu de la muntanya es troba el mar, un dels seus vessants dóna al Llobregat –important via de comunicació cap l’interior- i l’altre, al pla on va créixer la ciutat.

La muntanya ha estat ocupada des d’època prehistòrica com ho demostra la presència d’estris prehistòrics, fets de jaspi de Montjuïc, a jaciments prehistòrics del Barcelonès i el Baix Llobregat:

- Mai no s’havia localitzat el centre productor a la muntanya. Va ser en el conjunt d’obres que es van dur a terme a Montjuïc amb motiu dels Jocs Olímpics del 1992, en una campanya de prospecció, quan es va localitzar el taller de jaspi epipaleolític a la zona del Morrot (situat al peu del Castell de Montjuïc, al nord del vessant que mira al port).
- Una altra troballa recent pel que fa a la prehistòria de Montjuïc és un jaciment del bronze final, a la zona de contacte entre Montjuïc i el Poble Sec. Aquest jaciment, una sitja, es va excavar en una intervenció d’urgència que va permetre estudiar part de les restes.

Sobre la fundació de la ciutat existeixen varies teories que es basen en la dualitat de nuclis, el *mons Taber* i Montjuïc, diferenciant-los totalment un de l’altre.

Una d’elles partiria de l’existència de dos nuclis ibèrics diferenciats, situats un a Montjuïc (Laie, de la llegenda LAIESKEN en les monedes de bronze) i l’altre al Pla (Barkeno, de la llegenda BARKENO als dracmes de plata), els quals donarien més tard lloc a dues ciutats romanes, una de republicana a

Montjuïc i l'altra augustal al Tàber. Avui en dia sembla admès de manera general que no es pot acceptar; LAIESKEN no fa referència a una ciutat o nucli, sinó a una tribu i s'hauria de traduir com a moneda dels laietans.

Una altra afirmaria que el nucli ibèric de Montjuïc evoluciona fins a la formació d'una ciutat en època republicana, la qual en època d'August es trasllada al Tàber, però encara no s'ha trobat en el territori de la colònia cap indici d'hàbitat anterior al final del s I aC.

Per últim, es pressuposa un nucli ibèric a Montjuïc, i una ciutat augustal al mont Tàber. De moment, és l'única que ha pogut ser demostrada arqueològicament però, fins ara, només podem parlar d'uns primers pobladors ibers a Montjuïc, nuclis dispersos al llarg de l'època romana a la muntanya, i de la formació d'una ciutat romana *ex novo* al *Mons Taber*, la qual tindrà el títol de *colonia civium romanorum* al final del segle I.

Amb les diverses actuacions arqueològiques que s'hi han dut a terme, actualment es pot parlar de diversos assentaments i de troballes disperses:

- Les primeres restes aparegudes que podem adscriure a la cultura ibèrica es daten als segles VII i VI aC, localitzats al vessant sud-oest del turó, entre el castell i el cementiri. Es tracta d'una possible cabana de la qual es va localitzar una sitja, les restes d'una llar de foc domèstica, i una sèrie de forats de pal. Parlaríem, doncs, d'un enclavament estacional d'un primer moment de la cultura ibèrica.

- Al voltant del castell de Port també van aparèixer restes de la cultura ibèrica amb un ventall cronològic del s VI fins al III-II aC. Altres sondeigs fets sobre la mateixa carena de la muntanya, al vessant sud-oest, van posar en relleu la presència de ceràmiques de pasta grollera decorades en cordons plans amb

ditades i esclats de sílex i jaspi. Tot i això, encara no s'ha documentat cap estructura que delimiti una zona d'hàbitat o d'establiment eventual.

- El sector on es trobava el pont de l'Esparver (actualment l'avinguda dels Ferrocarrils Catalans) és l'àrea on més troballes arqueològiques d'època ibèrica localitzem a Montjuïc. En un petit promontori proper es localitzaren una sèrie d'estructures que podrien correspondre a hàbitats. L'any 1927, quan es va obrir la via fèrria que anava de Magòria a Port, van aparèixer una sèrie de retalls de forma oval, dels quals l'any 1946 Josep de Calassanç Serra Ràfols en va poder excavar un parell, trobant-se unes sitges ibèriques de grans dimensions (on es trobà una sèrie de claus i dos rodes de ferro d'una carreta de fusta, segurament per transportar gra al conjunt de sitges).

- A la plana, al peu del turó (davant el centre cívic La Bàscula, a l'avinguda dels Ferrocarrils Catalans), es realitzaren excavacions els anys 1984 i 1990, documentant una sèrie d'estrats, els més antics, amb una cronologia del s IV aC.

- L'any 1990 es van reprendre les excavacions a la zona amb motiu de les obres d'infraestructura dels Jocs Olímpics del 1992, i van aparèixer més sitges, aproximadament unes 50, de dimensions variades, destacant dues de les sitges per la seva individualitat dins el conjunt: la primera, per ser reutilitzada com a enterrament d'inhumació, procés força excepcional en època ibèrica ja que el ritual propi, com ja sabem, era la incineració; a l'interior de la segona sitja es va poder documentar una gran estructura de planta rectangular amb una escala de dos graons en un dels extrems i una zona d'accés poc precisa, formada per alineacions que semblaven marcar una zona de circulació.

El material recuperat en aquesta intervenció és un conjunt molt nombrós i variat, on les ceràmiques d'importació tenen un paper important tant per la quantitat com per la varietat dels tipus representats, amb una cronologia que va

des del s V fins al segle III aC (destaquen algunes peces com una espasa de ferro de la cultura de La Tène, una pila de marbre del Proconès decorada amb una garlanda d'oves, una fíbula de bronze decorada amb denes de corall vermell treballades, i una terracota hel·lènica). De material ceràmic destaca el material amfòric ja que tant per volum com per varietat són les peces més nombroses del jaciment, la qual cosa referma la idea d'un important nucli comercial en aquest indret.

Ja en època romana també es documenten vàries descobertes que assenyalen que Montjuïc estava poblat, amb una tipus d'ocupació dispers i de caire eminentment rural:

- L'any 1929 arran dels grans moviments de terres produïts per les obres de les infraestructures necessàries per a la l'Exposició Universal d'aquell mateix any, es localitzaren restes, en fer-se el camí que conduïa cap a l'Estadi a la zona coneguda com a Vista Alegre. Les restes documentades pertanyen a uns murs de pedra i morter, diverses sitges retallades al terreny natural, i material arqueològic que comprèn una cronologia des del final del s II aC. Aquestes estructures s'han interpretat com a pertanyents a una vil·la rústica, un petit nucli rural, segurament amb una funció agrícola.

- El mateix any 1929, prop de l'Estadi, es va documentar un jaciment, del qual només queda documentació fotogràfica, que es pot interpretar com un forn d'àmfores. Es va trobar una sèrie de retalls reblerts amb rebuigs de forn, amb un dipòsit d'*opus signinum* per sobre del qual es desconeix la cronologia.

- L'any 1974, quan es van dur a terme els rebaixos per la construcció del Museu Etnològic, va aparèixer un enterrament en *tegulae* de doble vessant, de cronologia baiximperial, el qual es va excavar.

- El 1984, en les obres d'ampliació del cementiri del Sud-oest, a la part alta del vessant que mira al Fossar de la Pedrera, es van documentar una sèrie d'estructures datables en època republicana tardana, segurament pertanyents a un petit nucli rural, o vil·la rústica.

- En iniciar-se els rebaixos per construir l'edifici de La Campana, a la Gran Via, al peu de la muntanya, es va localitzar un nou jaciment. Aparegueren una sèrie de murs de pedra seca, d'època republicana tardana, així com altres estructures d'èpoques posteriors.

- L'any 1989, prop del centre cívic de La Bàscula, es van excavar dues sitges obliterades amb material del segle I aC.¹

Finalment, cal destacar que l'Àrea de Coneixement i Recerca de la Direcció del Patrimoni Cultural de la Generalitat va encarregar a l'empresa d'arqueologia ATICS S.L. la realització de la Carta Arqueològica de Barcelona. En el decurs dels treballs de localització de restes, l'arqueòleg Jordi Ramos, encarregat de la redacció de la Carta, va informar al Museu d'Història de la Ciutat de la troballa d'una possible tomba en *tegulae* en el marge d'uns jardins situats al passeig de Santa Madrona, 19-35, al Parc de Montjuïc.

Arran d'aquesta informació, es va fer una visita d'inspecció a l'esmentat lloc per certificar la presència d'aquest element. Tal i com es desprèn de l'informe intern redactat pe Carme Miró i Alaix, Responsable del Pla d'Arqueologia Urbana, s'aconsellava dur a terme una excavació preventiva de l'estructura com a conseqüència del seu estat de conservació degut a l'acció natural i antròpica pel fet de localitzar-se al tall d'un tal·lus.

¹ Tots els antecedents esmentats s'han extret de l'article: MIRÓ, Carme: "El passat antic de la muntanya de Montjuïc", *Els barris de Barcelona: Sants-Montjuïc, Les Corts, Sarrà-Sant Gervasi* (vol.II). SOBREQÜÉS, Jaume(dir.), Enciclopèdia Catalana (9 vol.), Ajuntament de Barcelona, Barcelona (1991-2001).

4. METODOLOGIA

Com ja s'ha comentat anteriorment, la intervenció ha consistit en la realització d'un sondeig excavat manualment. Els treballs s'han completat amb tasques de neteja i documentació dels nivells que anaven apareixen.

Les directrius a seguir en aquesta intervenció han estat donades pel Museu d'Història de la Ciutat de Barcelona

Per aconseguir una documentació el més exhaustiva possible s'ha seguit el model proposat per E.C. Harris, assignant un número d'Unitat Estratigràfica (UE) a cadascun dels estrats, estructures o retalls/interestrats. Pel que fa a la numeració, s'ha dut a terme mitjançant les centenes, essent el primer l'indicador del número del sondeig i els dos següents els de la unitat estratigràfica.

S'ha realitzat també la corresponent documentació fotogràfica i s'han fet seccions de tots els sondejors. Totes les cotes estan en relació al nivell del mar. Tant els sondejors com les estructures localitzades han estat situats topogràficament mitjançant una estació total.

Finalment, a la intervenció se li ha donat el codi **060/07**. Tot el material extret en aquesta intervenció es troba marcat amb aquesta sigla, junt amb l'any en què s'ha dut a terme l'actuació arqueològica (**07**) i la UE a la qual correspon. Igualment les fotografies digitals portaran el mateix codi que la ceràmica i el número identificador d'inventari.

5. TREBALLS REALITZATS I RESULTATS OBTINGUTS

A continuació passem a descriure els treballs i els resultats obtinguts al llarg del procés d'excavació, especificant les mesures, situació i orientació del sondeig. Seguidament es desenvoluparà la relació i descripció de les diferents unitats estratigràfiques documentades, especificant la composició, relació entre elles i materials arqueològics documentats, així com l'estat de conservació i la potència d'aquestes.

Un cop finalitzat l'estudi de la seqüència estratigràfica, s'ha realitzat una anàlisi de l'evolució cronològica dels estrats documentats a partir de les relacions estratigràfiques i dels materials exhumats.

SONDEIG 100

La possible estructura funerària, documentada en el decurs de la realització de la Carta Arqueològica de Barcelona, es situa al tall d'un tal·lus o marge delimitat per l'est per unes escales que accedeixen al Museu Etnològic, al sud o part inferior per un camí asfaltat dels jardins i, finalment, al nord o part superior per un mur de contenció. El desnivell d'aquest tal·lus és d'uns 3 m amb una pendent o caiguda gairebé vertical.

En primer lloc, es va realitzar una neteja del tal·lus on es localitzaren les *tegulae* pertanyents a la possible tomba, així com també de la part superior d'aquest on hi havia gran quantitat de vegetació. Un cop neta l'àrea es va poder observar, a una fondària aproximada d'uns 0,50 m, un nivell o franja composta de material constructiu d'època romana, bàsicament *tegulae*. Tenint en compte l'extensió o longitud que ocupava aquest nivell, uns 6 m, es va plantejar la realització d'un sondeig a la part superior d'aquest marge.

El sondeig mostrava una orientació nord-oest/sud-est, amb una planta rectangular mesurava 2,30 m de longitud, 1 m d'amplada màxima i assolía una profunditat màxima d'uns 0,60 m (a una cota de 62,74 m s.n.m.).



Vista general del tall del tal·lus on es documentaren les *tegulae*

Seqüència estratigràfica

L'excavació d'aquest sondeig començà amb l'extracció de l'estrat UE: 101, compost de terra de color marró fosc i textura solta amb gran quantitat d'arrels de vegetació. Es tracta d'un nivell superficial o vegetal de poca potència, uns 0,18 m, amb fragments de ceràmica i material constructiu d'època romana, ceràmica vidrada, restes faunístiques, així com altres materials moderns com plàstics o vidres.

Per sota, s'excavà un nivell de colmatació (UE: 102) format per argiles de color marró clar i textura compacta amb fragments de ceràmica i material constructiu d'època romana, així com nòduls de morter de color blanc. Presentava una potència que oscil·la entre 0,20 i 0,30 m.

Aquest estrat cobria els nivells UE: 103 i 104. El primer, s'interpreta com un nivell d'anivellació format per argiles de tonalitat vermellosa i textura compacta amb gran quantitat de fragments de material constructiu i ceràmica, la major part disposats horitzontalment i que s'estenien fora dels límits del sondeig. Aquest, amb una potència d'uns 0,16 m aproximadament, presentaven unes cotes que oscil·len entre els 63,08 i 62,84 m s.n.m.



Vista general del nivell UE: 103

El nivell UE: 104, correspon a una boçada localitzada a la part central del sondeig. Aquesta es troba formada per cendres de color gris i textura compacta, amb una potència de tan sols 6 cm aproximadament. Presenta alguns fragments de material constructiu i ceràmiques romanes.

Finalment, es va documentar un nivell de formació natural compost de margues de tonalitat vermellosa i textura compacta, amb unes cotes que

oscil·len entre els 62,87 i 62,78 m s.n.m. En aquest punt es va donar per finalitzada l'excavació del sondeig.

Evolució cronològica

Primera fase: època romana.

A aquesta fase s'adscriuen els estrats UE: 103 i 104. En primer lloc, trobem una boçada de cendres (UE: 104) amb fragments de dolia, comuna africana i comuna oxidada. D'aquest període també és el nivell UE: 103, que presenta gran quantitat de material constructiu (*tegulae* i *imbrex*), fragments de comuna oxidada, dolia, així com d'àmfores (tarraconense i bètica).

El conjunt ceràmic d'aquesta fase es troba molt fragmentat i bàsicament correspon a informes, per aquest motiu ha estat impossible precisar la seva cronologia.

Segona fase: època moderna/contemporània.

Aquesta fase queda representada, en segon lloc, pel nivell superficial UE: 101 on s'han exhumat materials moderns, com plàstics o vidres. Per sota, trobem un altre nivell (UE: 102), que malgrat presenti materials d'època romana, també conté materials moderns com ceràmiques vidriades o un clau de ferro. Ambdós nivells s'han de relacionar directament amb la construcció i funcionament dels jardins.

6. CONCLUSIONS

La intervenció arqueològica preventiva desenvolupada al passeig de Santa Madrona núm. 19-35, situat al Parc de Montjuïc del districte de Sants-Montjuïc de la ciutat de Barcelona (Barcelonès), ha donat un resultat positiu en la documentació de restes arqueològiques.

Una vegada finalitzat el treball de camp i l'estudi dels materials ceràmics documentats, passem a exposar les conclusions a les quals hem arribat.

En primer lloc, cal dir que un cop analitzada la seqüència estratigràfica del sondeig es constata l'existència d'evidències arqueològiques d'època romana (estrats UE 103 i 104). Aquestes restes en cap cas es poden relacionar amb algun tipus d'estructura funerària com s'havia interpretat en un primer moment.

Es tracta d'un nivell format bàsicament per material constructiu (UE: 103) amb unes dimensions o extensió que no s'han pogut delimitar però, com es pot observar al tall del tal·lus, es documenta al llarg d'uns 6 m de longitud. La disposició d'aquest material és totalment aleatòria dins del nivell i, només, cal destacar que la major part es disposen horitzontalment. Per altra banda, tampoc s'han documentat restes antropològiques que confirmin la hipòtesi inicial.

La parcialitat de l'àrea excavada, un sondeig de 2,30 m de longitud i un metre d'amplada, no ens permet donar una interpretació d'aquestes restes. Segurament que es tracta d'un abocament de material que, en tot cas, ens indicaria la presència d'un establiment d'època romana als voltants o molt a prop de l'àrea intervinguda.

En segon lloc, pel que fa als materials exhumats, com ja hem comentat, s'han trobat gran quantitat de restes de material constructiu (*tegulae* i *imbres*), així com fragments ceràmics d'època romana, bàsicament ceràmica comuna oxidada, i material amfòric de procedència tarraconense i un fragment de

bètica. Es tracta d'un conjunt molt fragmentat d'individus normalment informes i de dimensions molt reduïdes, que no han permès identificar la seva forma o procedència i, per tant, no s'ha pogut precisar la seva cronologia.

BIBLIOGRAFIA

- A.A.V.V. (1991): *Història de Barcelona*. Vol. II, Enciclopèdia Catalana.

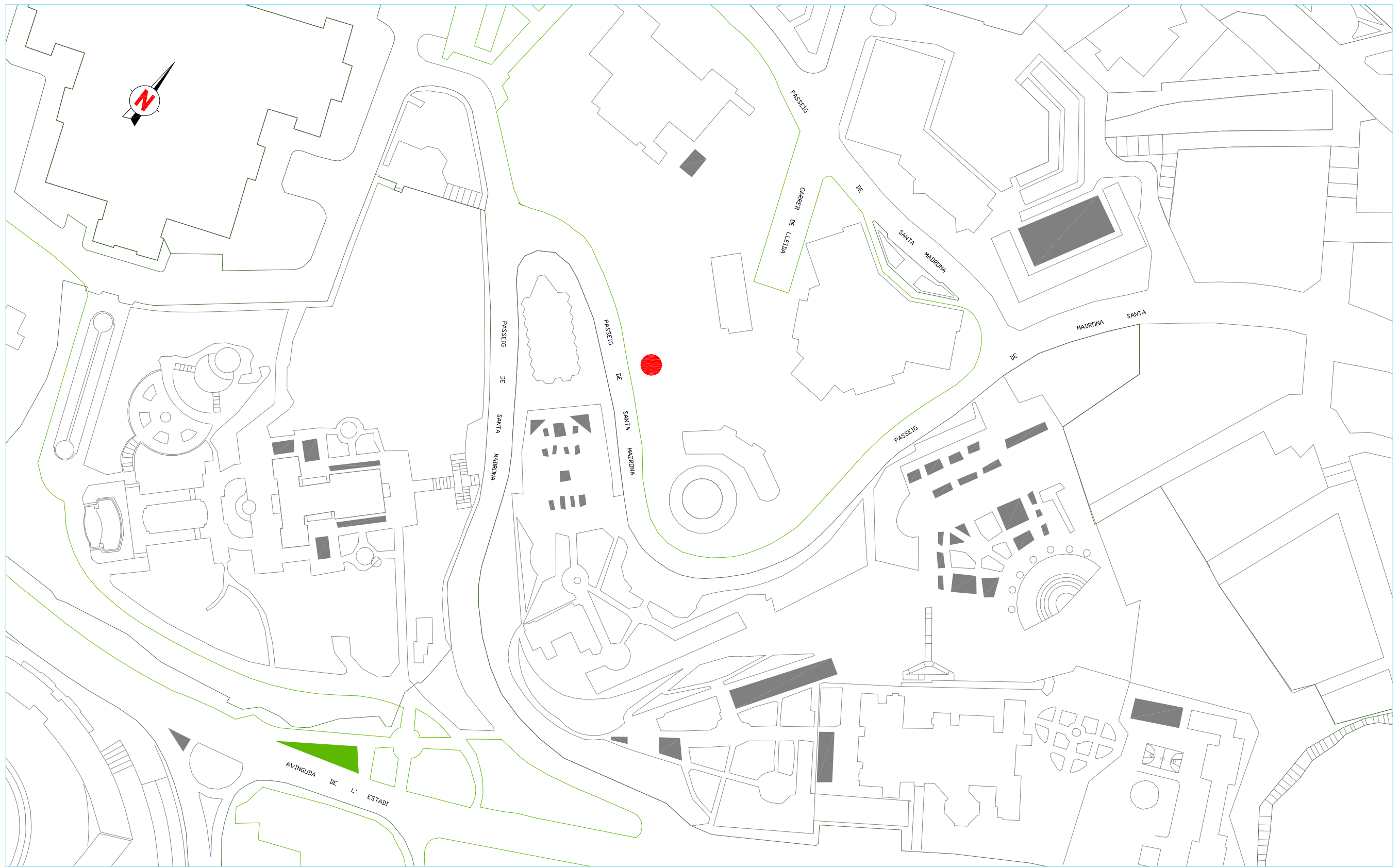
- DURAN i SANPERE, A. (1975): *Barcelona i la seva història. La formació d'una gran ciutat*. Vol. I, Barcelona.

- MIRÓ, Carme: "El passat antic de la muntanya de Montjuïc", *Els barris de Barcelona: Sants-Montjuïc, Les Corts, Sarrià-Sant Gervasi* (vol.II). SOBREQUÉS, Jaume(dir.), Enciclopèdia Catalana (9 vol.), Ajuntament de Barcelona, Barcelona (1991-2001).

- SOBREQUÉS, J.(dir.), *Història de Barcelona: La ciutat antiga* (vol.1). Enciclopèdia Catalana (9 vol.), Ajuntament de Barcelona, Barcelona (1991-2001).

PLANIMETRIA

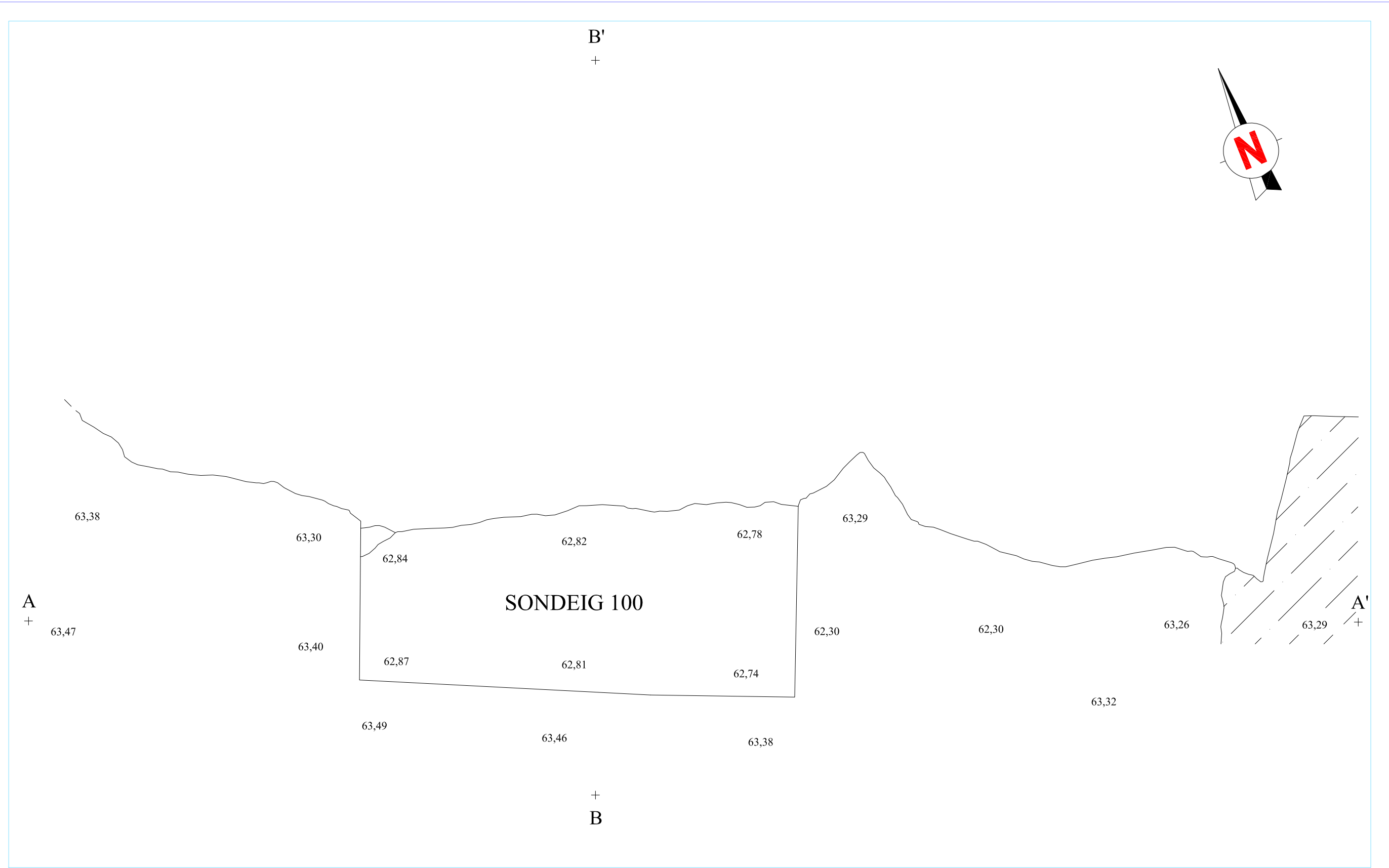
Núm.	Títol	UE	Escala
1	Planta situació jaciment respecte parcel·lari.		1/2000
2	Planta general de la intervenció.		1/200
3	Planta detall de la intervenció. Final sondeig		1/20
4	Secció longitudinal A-A'.	101 102 103 104 105	1/20
5	Secció transversal B-B'.	101 102 103 105	1/20



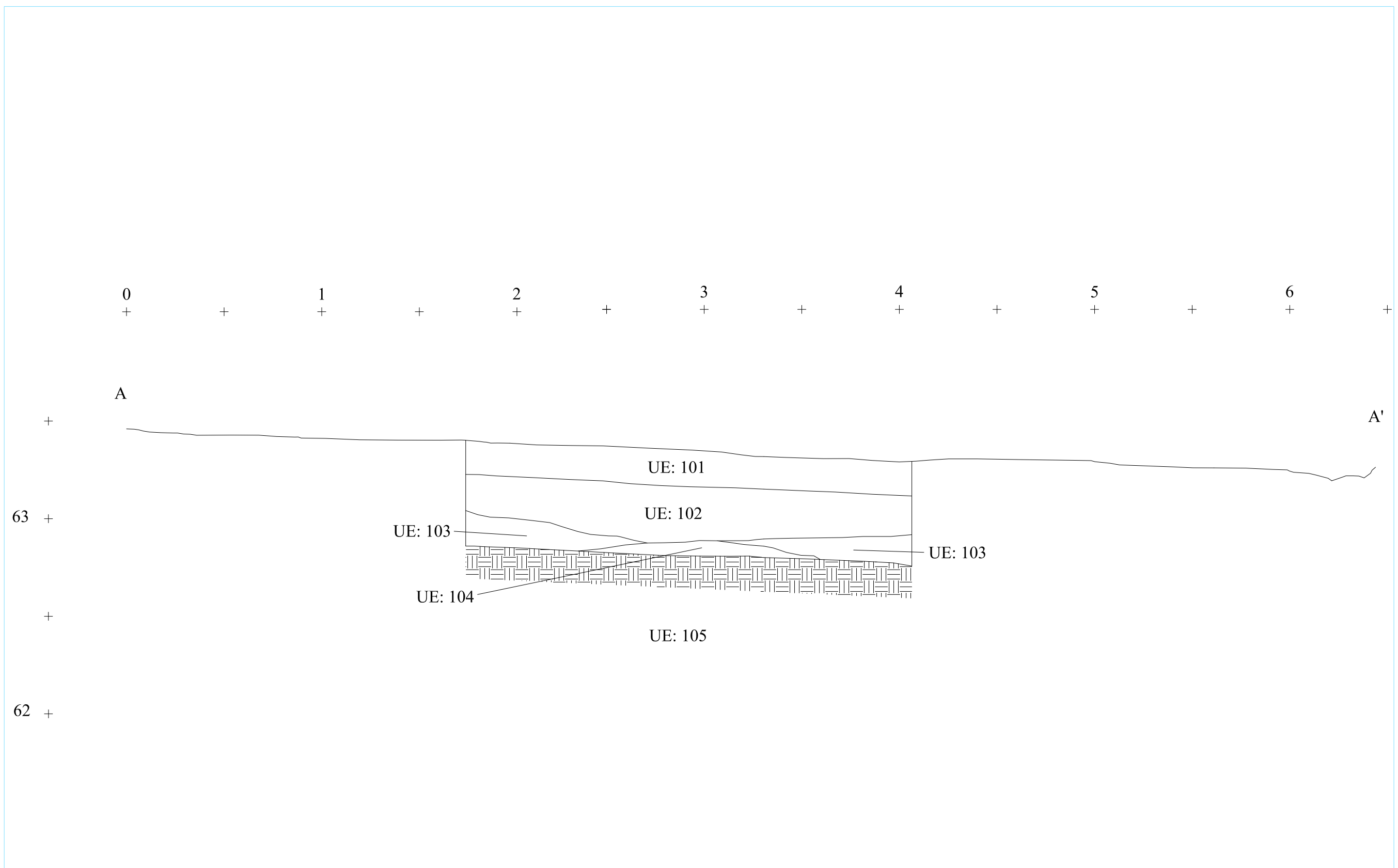
DIRECCIÓ ARQUEOLÒGICA Emiliano Hinojo García	AUTORS Emiliano Hinojo García	CODEX ARQUEOLOGIA I PATRIMONI DIN A3 Escala: 1:2000	INTERVENCIÓ Pg. de Santa Madrona, 19-35 / Codi 060/07 Barcelona (Barcelonès)	NOM DEL PLÀNOL Planta situació jaciment	Núm. 1
			0 100	Data: Juliol 2007	





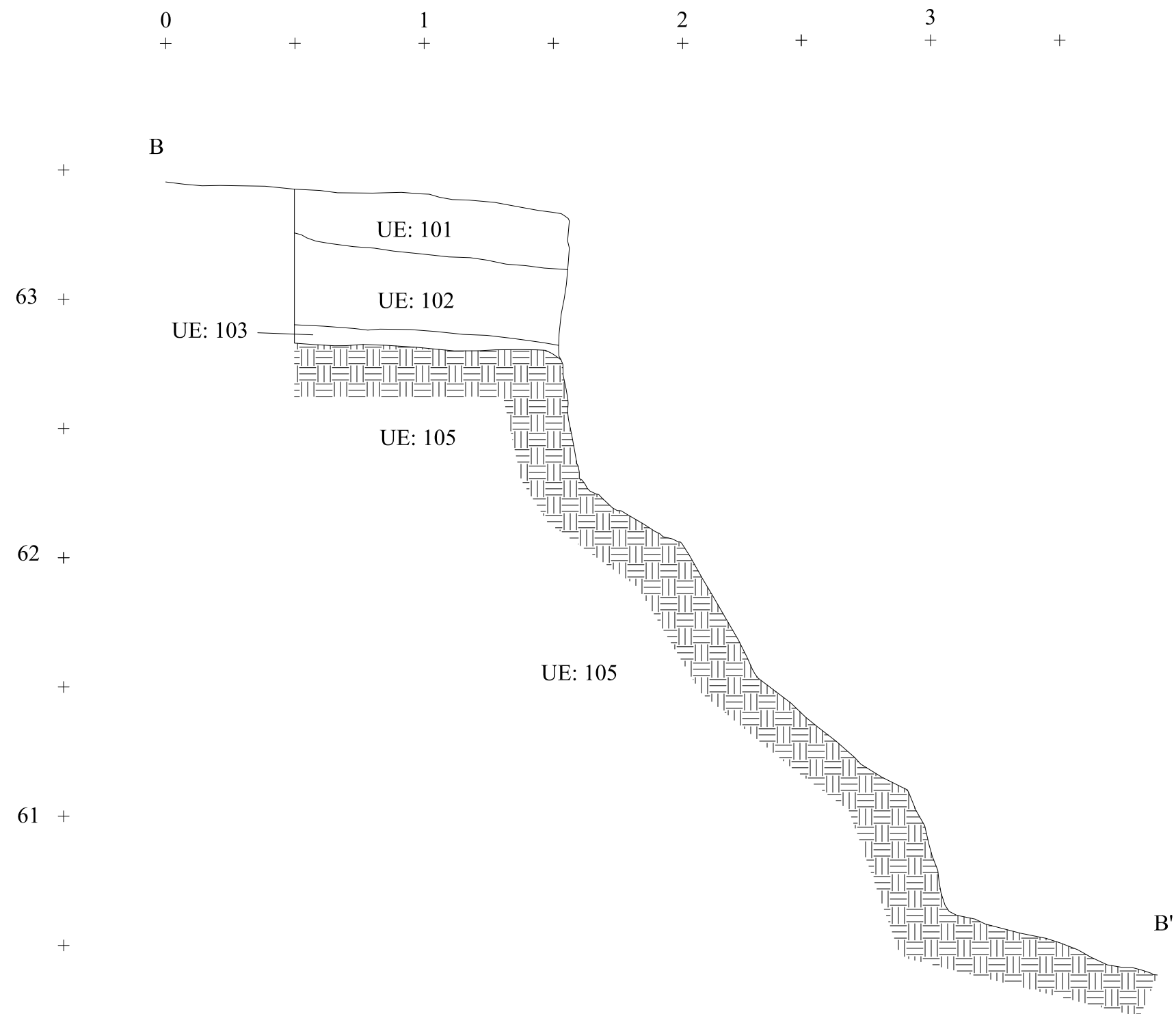
DIRECCIÓ ARQUEOLÒGICA Emiliano Hinojo García	AUTORS Emiliano Hinojo García	 DIN A3 Escala: 1:200	INTERVENCIÓ Pg. de Santa Madrona, 19-35 / Codi 060/07 Barcelona (Barcelonès)	NOM DEL PLÀNOL Planta general de la intervenció	Núm. 2
			0  50	Data: Juliol 2007	



DIRECCIÓ ARQUEOLÒGICA Emiliano Hinojo García	AUTORS Emiliano Hinojo García		INTERVENCIÓ Pg. de Santa Madrona, 19-35 / Codi 060/07 Barcelona (Barcelonès)	NOM DEL PLÀNOL Planta detall de la intervenció	Núm. 3
			DIN A3 Escala: 1:20		



DIRECCIÓ ARQUEOLÒGICA Emiliano Hinojo García	AUTORS Emiliano Hinojo García	 CODEX ARQUEOLOGIA I PATRIMONI	INTERVENCIÓ Pg. de Santa Madrona, 19-35 / Codi 060/07 Barcelona (Barcelonès)	NOM DEL PLÀNOL Secció A-A'	Núm. 4
			DIN A3 Escala: 1:20		



DIRECCIÓ ARQUEOLÒGICA

Emiliano Hinojo García

AUTORS

Emiliano Hinojo García

CODEX
ARQUEOLOGIA I PATRIMONI

DIN A3 Escala: 1:20

INTERVENCIÓ

Pg. de Santa Madrona, 19-35 / Codi 060/07
Barcelona (Barcelonès)



NOM DEL PLÀNOL

Secció B-B'

Data: Juliol 2007

Núm.

5

Definició UE Estrat	Textura Solta	Composició	Sector <input type="checkbox"/>	Zona <input type="checkbox"/>	UE 101
Relacions Físiques	Color Marró Fosc	Geològica Argila	Foto. Plan.		
Igual a	Cobert per	Orgànica	Datació Modern-contemp	Criteri datació Ceràmic	4 5 11 12
Cobreix 102	Farceix	Artificial ceràmica, mat. constructiu	Interpretació Nivell vegetal		
Talla	Tallat per	Observacions Nivell vegetal compost de terra color marró fosc i textura solta amb gran quantitat d'arrels de vegetació. Presenta fragments de ceràmica romana i moderna, així com plàstics, ferros....			
Es recolza	Se li recolza	Afecció Si <input type="checkbox"/> No <input type="checkbox"/>	Tipus	%	
Es lliura	Se li lliura				

Definició UE Estrat	Textura Compacta	Composició	Sector <input type="checkbox"/>	Zona <input type="checkbox"/>	UE 102
Relacions Físiques	Color Marró Clar	Geològica Argila	Foto. Plan.		
Igual a	Cobert per	Orgànica	Datació Modern-contemp	Criteri datació Ceràmic	13 14
Cobreix 103 104	Farceix	Artificial ceràmica, mat. constructiu, morter	Interpretació Colmatació		
Talla	Tallat per	Observacions Nivell de colmatació format per argiles de color marró clar i textura compacta. Presenta fragments de ceràmica i materials constructiu d'època romana, així com nòduls de morter de color blanc.			
Es recolza	Se li recolza	Afecció Si <input type="checkbox"/> No <input type="checkbox"/>	Tipus	%	
Es lliura	Se li lliura				

Definició UE Estrat	Textura Compacta	Composició	Sector <input type="checkbox"/>	Zona <input type="checkbox"/>	UE 103
Relacions Físiques	Color Vermellós	Geològica Argila	Foto. Plan.		
Igual a	Cobert per	Orgànica	Datació Romà	Criteri datació Ceràmic	15 16 17 18 19
Cobreix 104 105	Farceix	Artificial ceràmica, mat. constructiu	Interpretació Anivellació		
Talla	Tallat per	Observacions Nivell d'anivellació format per argiles de tonalitat vermellosa i textura compacta amb gran quantitat de fragments de material constructiu i ceràmica, molts disposats horitzontalment.			
Es recolza	Se li recolza	Afecció Si <input type="checkbox"/> No <input type="checkbox"/>	Tipus	%	
Es lliura	Se li lliura				

Definició UE Estrat	Textura Compacta	Composició	Sector <input type="checkbox"/>	Zona <input type="checkbox"/>	UE 104
Relacions Físiques	Color Gris	Geològica			
		Orgànica	Cendres		
		Artificial	material Constructiu		
Igual a		Datació	<input type="text" value="Romà"/>	Criteri datació	<input type="text" value="Ceràmic"/>
Cobreix 105	Cobert per 102 103	Interpretació	Anivellació		
Farceix	Farcit per	Observacions	Nivell o boçada localitzada a la part central del sondeig, formada per cendres de color gris i textura compacta. Presenta alguns fragments de material constructiu.		
Talla	Tallat per	Afecció	Si <input type="checkbox"/>	Tipus	<input type="text"/>
Es recolza	Se li recolza	No <input type="checkbox"/>	<input type="text"/>	%	<input type="text"/>
Es lliura	Se li lliura				
					Foto. Plan.
					15
					16
					17
					18
					19
					20
					21
					4

Definició UE Estrat	Textura Compacta	Composició	Sector <input type="checkbox"/>	Zona <input type="checkbox"/>	UE 105
Relacions Físiques	Color Vermellós	Geològica	Margues		
		Orgànica			
		Artificial			
Igual a		Datació	<input type="text"/>	Criteri datació	<input type="text"/>
Cobreix 103 104	Cobert per	Interpretació	Formació natural		
Farceix	Farcit per	Observacions	Nivell de formació natural format per margues de color vermellós i textura compacta.		
Talla	Tallat per	Afecció	Si <input type="checkbox"/>	Tipus	<input type="text"/>
Es recolza	Se li recolza	No <input type="checkbox"/>	<input type="text"/>	%	<input type="text"/>
Es lliura	Se li lliura				
					Foto. Plan.
					22
					23
					24
					25
					4
					5

INVENTARI DE MATERIALS

Secció d'Arqueologia-Museu d'Història de la Ciutat

Num. Intervenció: 060/07

Jaciment: PG. SANTA MADRONA 19-35

Districte
SANTS-MONTJUÏC

Carrer
PG. SANTA MADRONA

Parcel.la
19-35

Data
2007

Àrea:

Sector:

Àmbit:

UE: 101

Num. Frag.	Class.	Def.Frag.	Tipo.	Tècnica	Pasta	Decoració		Acabats		Cronologia	Observacions
						Int.	Ext.	Int.	Ext.		
5	13250	SF		TO	AO						
4	13310	SF		TO	AO						
2	50015	SF		MO	AO						

Àrea:

Sector:

Àmbit:

UE: 102

Num. Frag.	Class.	Def.Frag.	Tipo.	Tècnica	Pasta	Decoració		Acabats		Cronologia	Observacions
						Int.	Ext.	Int.	Ext.		
1	13106	SF		TO	AO						
1	13106	VO		TO	AO						
10	13250	SF		TO	AO						
1	13250	NA		TO	AO						
1	13250	FO		TO	AO						
1	13251	SF		TO	AR						
2	13258	SF		TO	AO						
1	13310	SF		TO	AO						
1	13310	VO		TO	AO						
1	14002	VO		TO	AO						
2	14003	SF		TO	AO						
1	14003	VO		TO	AO						
6	50005	SF		MO	AO						
1	50005	VO		MO	AO						
2	50015	SF		MO	AO						
1	70003	PS	CLA								

Àrea:

Sector:

Àmbit:

UE: 103

Num. Frag.	Class.	Def.Frag.	Tipo.	Tècnica	Pasta	Decoració		Acabats		Cronologia	Observacions
						Int.	Ext.	Int.	Ext.		
8	13250	SF		TO	AO						
1	13250	FO		TO	AO						
1	13309	SF		TO	AO						
12	13310	SF		TO	AO						
57	13320	SF		TO	AO						
13	50005	SF		MO	AO						
8	50005	VO		MO	AO						
6	50015	SF		MO	AO						

Àrea:

Sector:

Àmbit:

UE: 103

Num. Frag.	Class.	Def.Frag.	Tipo.	Tècnica	Pasta	Decoració		Acabats		Cronologia	Observacions
						Int.	Ext.	Int.	Ext.		
	5	50015	VO		MO	AO					

Àrea:

Sector:

Àmbit:

UE: 104

Num. Frag.	Class.	Def.Frag.	Tipo.	Tècnica	Pasta	Decoració		Acabats		Cronologia	Observacions
						Int.	Ext.	Int.	Ext.		
	2	13250	SF		TO	AO					
	1	13258	SF		TO	AO					
	4	13320	SF		TO	GO					

Num.	Sector	UE
1		
Vista general abans d'iniciar-se la intervenció arqueològica. Vist des del nord-est.		
2		
Vista general abans d'iniciar-se la intervenció arqueològica. Vist des del nord-est.		
3		
Vista general abans d'iniciar-se la intervenció arqueològica. Vist des del nord-est.		
4	101	
Vista general abans d'iniciar-se la intervenció arqueològica. Vist des del sud-est.		
5	101	
Vista general abans d'iniciar-se la intervenció arqueològica. Vist des del sud-est.		
6		
Detall d'una de les teules del nivell UE: 103 abans d'iniciar-se la intervenció arqueològica. Vist des del nord-est.		
7		
Detall del nivell amb teules UE: 103 abans d'iniciar-se la intervenció arqueològica. Vist des del nord-est.		
8		
Vista general abans d'iniciar-se la intervenció arqueològica. Vist des del nord-est.		
9		
Vista general abans d'iniciar-se la intervenció arqueològica. Vist des del nord.		
10		
Vista general abans d'iniciar-se la intervenció arqueològica. Vist des del nord-est.		
11	101	
Vista general del nivell superficial o vegetal UE: 101. Vist des del sud-est.		
12	101	
Vista general del nivell superficial o vegetal UE: 101. Vist des del nord-oest.		
13	102	
Vista general del nivell UE: 102. Vist des de l'oest.		
14	102	
Vista general del nivell UE: 102. Vist des de l'oest.		
15	103 104	
Vista general del nivell UE: 103. Vist des de l'oest.		
16	103 104	
Vista general del nivell UE: 103. Vist des de l'oest.		
17	103 104	
Vista general del nivell UE: 103. Vist des de l'oest.		
18	103 104	
Vista general del nivell UE: 103. Vist des del sud-est.		
19	103 104	
Vista general del nivell UE: 103. Vist des del sud-est.		

Num.	Sector	UE
20	104	
Vista general del nivell de cendres UE: 104. Vist des del sud-oest.		
21	104	
Vista general del nivell de cendres UE: 104. Vist des del sud-oest.		
22	105	
Vista general del nivell de margues UE: 105. Vist des de l'oest.		
23	105	
Vista general del nivell de margues UE: 105. Vist des de l'oest.		
24	105	
Vista general del nivell de margues UE: 105. Vist des del sud-oest.		
25	105	
Vista general del nivell de margues UE: 105. Vist des del sud-oest.		
26		
Vista general del perfil un cop finalitzada la intervenció arqueològica. Vist des del nord-est.		
27		
Vista general del perfil un cop finalitzada la intervenció arqueològica. Vist des del nord-est.		
28		
Vista general del perfil un cop finalitzada la intervenció arqueològica. Vist des de l'est.		